

La Maison de Gergovie



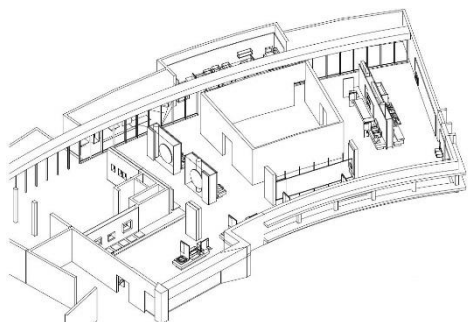
Ouverte en 1992 à l'extrémité est du plateau, la première Maison de Gergovie nécessitait un profond renouvellement architectural et muséographique. En juillet 2015, Gergovie Val d'Allier Communauté (aujourd'hui Mond'Arverne Communauté), posait la première pierre d'un projet ambitieux, à la hauteur de la renommée et de la fréquentation du site.

Le principe architectural et fonctionnel

- **Il s'intègre dans le paysage** : la plus grande partie du projet est semi-enterrée, les trois bâtiments émergents visibles depuis le plateau ne représentent que 10 % de la surface totale du projet et deux toits-terrasses seront végétalisés.
- **Il s'intègre dans l'histoire du site** : la façade en pierre de Chambois s'élève face à la plaine pour évoquer le rempart de la ville arverne tandis que les bardages en acier Corten rappellent le travail des métallurgistes gaulois.
- **Il se développe sur 1 240 m²** : les deux niveaux accessibles au public proposeront une double fonction **d'accueil du public** (information touristique, boutique, sanitaires) et de **centre d'interprétation** (parcours muséographique permanent, exposition temporaire, salles d'activité pédagogique).



Le centre d'interprétation



Il permettra aux visiteurs de comprendre le **site de Gergovie** dans sa diversité **historique et paysagère**, et d'accéder à une synthèse des **découvertes archéologiques** sur le peuplement gaulois dans le bassin clermontois à la fin de l'Âge du Fer.

Il se déclinera selon 4 thématiques :

- **La guerre des Gaules** à partir du siège de Gergovie, à travers un spectacle audiovisuel d'une dizaine de minutes, complété de modules thématiques sur l'armement, les fortifications, l'historiographie et l'archéologie de la bataille.
- **Le territoire arverne** mettant en scène les agglomérations gauloises à travers les sites d'Aulnat-Gandaillat, Covent, Gondole et Gergovie.
- **Le paysage et la géomorphologie du site** présentant le plateau de Gergovie au centre d'un ensemble remarquable de paysages observables à 360 °.
- **Le passé récent du site et la construction du mythe gaulois.**

Les publics

L'**objectif** est d'accueillir **40 000** personnes à l'année dans les locaux de la nouvelle Maison de Gergovie, dont **25 000** visiteront le centre d'interprétation.

Les publics ciblés sont : les **familles**, les **groupes** scolaires et adultes, les personnes en situation de **handicap**, le public **étranger**...

Dans le centre d'interprétation, chacun pourra trouver le niveau d'information qu'il désire, quel que soit son niveau d'intérêt ou ses connaissances préalables.

Pour cela, le parcours muséographique fera appel à différents dispositifs : **audio-visuel**, **maquettes tactiles**, **objets archéologiques (originaux ou copies)**, **textes et graphismes**...



De plus, **différents supports d'accompagnement de la visite** seront proposés, du plus ludique au plus scientifique, pour que le contenu soit accessible à chacun selon ses attentes.

Où en est-on ?

- Après plusieurs mois de retard inhérent à la complexité du chantier, **le bâtiment est réceptionné** depuis l'automne 2017.
- Courant 2018 les **travaux d'aménagement extérieur** vont démarrer : remise en forme des terrains autour du bâtiment, végétalisation des pentes, création des cheminements, aménagement du parvis et des terrasses végétalisées.
- Parallèlement s'est ouvert le **chantier scénographique** : réalisation des mobiliers muséographiques, des productions de films et audio-visuels, réalisations de maquettes, restaurations ou copies d'objets archéologiques. Cette phase va durer plusieurs mois pour une livraison et une intégration dans le bâtiment à la fin du second semestre 2018.

La Maison de Gergovie ouvrira ses portes au public au printemps 2019.



Maîtrise d'ouvrage : Mond'Arverne Communauté

Architecte : Jean Paul Reuillard (NAP)

Scénographe : Richard Beaudemont (RB Programme)

Muséographe : Sophie Costamagna

Avec le concours financier de : l'Union Européenne (FEDER) – l'État (Ministère de la Culture) – Région Auvergne-Rhône-Alpes – Département du Puy-de-Dôme

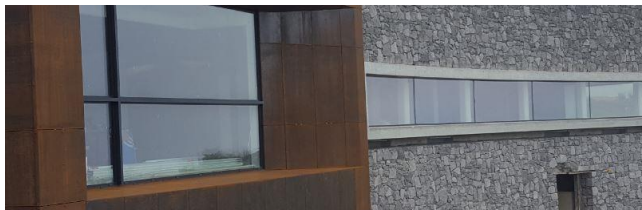
La Maison de Gergovie



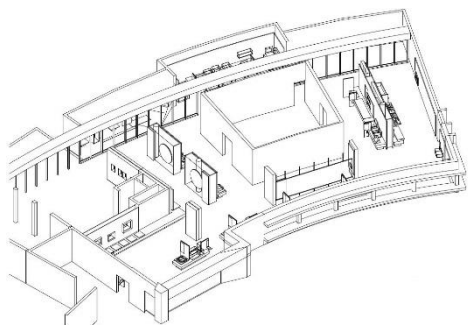
Ouverte en 1992 à l'extrémité est du plateau, la première Maison de Gergovie nécessitait un profond renouvellement architectural et muséographique. En juillet 2015, Gergovie Val d'Allier Communauté (aujourd'hui Mond'Arverne Communauté), posait la première pierre d'un projet ambitieux, à la hauteur de la renommée et de la fréquentation du site.

Le principe architectural et fonctionnel

- **Il s'intègre dans le paysage** : la plus grande partie du projet est semi-enterrée, les trois bâtiments émergents visibles depuis le plateau ne représentent que 10 % de la surface totale du projet et deux toits-terrasses seront végétalisés.
- **Il s'intègre dans l'histoire du site** : la façade en pierre de Chambois s'élève face à la plaine pour évoquer le rempart de la ville arverne tandis que les bardages en acier Corten rappellent le travail des métallurgistes gaulois.
- **Il se développe sur 1 240 m²** : les deux niveaux accessibles au public proposeront une double fonction **d'accueil du public** (information touristique, boutique, sanitaires) et de **centre d'interprétation** (parcours muséographique permanent, exposition temporaire, salles d'activité pédagogique).



Le centre d'interprétation



Il permettra aux visiteurs de comprendre le **site de Gergovie** dans sa diversité **historique et paysagère**, et d'accéder à une synthèse des **découvertes archéologiques** sur le peuplement gaulois dans le bassin clermontois à la fin de l'Âge du Fer.

Il se déclinera selon 4 thématiques :

- **La guerre des Gaules** à partir du siège de Gergovie, à travers un spectacle audiovisuel d'une dizaine de minutes, complété de modules thématiques sur l'armement, les fortifications, l'historiographie et l'archéologie de la bataille.
- **Le territoire arverne** mettant en scène les agglomérations gauloises à travers les sites d'Aulnat-Gandaillat, Corent, Gondole et Gergovie.
- **Le paysage et la géomorphologie du site** présentant le plateau de Gergovie au centre d'un ensemble remarquable de paysages observables à 360 °.
- **Le passé récent du site et la construction du mythe gaulois.**

Les publics

L'**objectif** est d'accueillir **40 000** personnes à l'année dans les locaux de la nouvelle Maison de Gergovie, dont **25 000** visiteront le centre d'interprétation.

Les publics ciblés sont : les **familles**, les **groupes** scolaires et adultes, les personnes en situation de **handicap**, le public **étranger**...

Dans le centre d'interprétation, chacun pourra trouver le niveau d'information qu'il désire, quel que soit son niveau d'intérêt ou ses connaissances préalables.

Pour cela, le parcours muséographique fera appel à différents dispositifs : **audio-visuel**, **maquettes tactiles**, **objets archéologiques (originaux ou copies)**, **textes et graphismes**...



De plus, **différents supports d'accompagnement de la visite** seront proposés, du plus ludique au plus scientifique, pour que le contenu soit accessible à chacun selon ses attentes.

Où en est-on ?

- Après plusieurs mois de retard inhérent à la complexité du chantier, **le bâtiment est réceptionné** depuis l'automne 2017.
- Courant 2018 les **travaux d'aménagement extérieur** vont démarrer : remise en forme des terrains autour du bâtiment, végétalisation des pentes, création des cheminements, aménagement du parvis et des terrasses végétalisées.
- Parallèlement s'est ouvert le **chantier scénographique** : réalisation des mobiliers muséographiques, des productions de films et audio-visuels, réalisations de maquettes, restaurations ou copies d'objets archéologiques. Cette phase va durer plusieurs mois pour une livraison et une intégration dans le bâtiment à la fin du second semestre 2018.

La Maison de Gergovie ouvrira ses portes au public au printemps 2019.



Maîtrise d'ouvrage : Mond'Arverne Communauté

Architecte : Jean Paul Reuillard (NAP)

Scénographe : Richard Beaudemont (RB Programme)

Muséographe : Sophie Costamagna

Avec le concours financier de : l'Union Européenne (FEDER) – l'État (Ministère de la Culture) – Région Auvergne-Rhône-Alpes – Département du Puy-de-Dôme